

Bilan du premier semestre 2015



Un peu en retard, les contacts avec Inwagheur ayant été très difficiles ces derniers temps, voici un rapide compte-rendu des actualités de l'association

Rapport des réalisations de l'Association Euphorbe en Illabakau.

Introduction

Il me plaît de faire les point sur les réalisations de notre association suite à un moment peut difficile pour notre communauté (manque de réseau, période de sécheresse...).

Moulin

I Moulin à grain
Le moulin est en panne ces derniers jours ~~mais~~
mais des démarches sont en cours pour le
réparer.

Un technicien a été appelé mais il faut attendre la pièce endommagée...

Chèvres

II Projet chèvres
L'effectif du cheptel offert par l'Association
n'a pas évolué significativement et ceci à
cause selon les bénéficiaires, du fonds familial
que ce cheptel représente. Sous les besoins
de la famille y sont satisfaits. Mais les
bénéficiaires sont unanimes que même si c'est
une chèvre qui reste à chacune, elle peut la
donner pour honorer son engagement.

Le petit troupeau de chèvres reste essentiel à la survie de la famille et, malgré une gestion du troupeau difficile, la vente des chèvres reste une source de revenus conséquente qui aide à couvrir tous les frais annexes (scolaire, santé...). Ce qui explique que le troupeau ne s'accroisse pas !

Hydraulique

III Projet hydraulique

Le forage de Innagar est raccordé à la Nigelec du village, ce qui a coûté au comité de gestion une somme de 655.000F. Nous envisagerons une réduction du coût du mètre cube (m^3) d'eau. Les branchements sont au nombre de 59.

655 000 FCFA = environ 1000€

Avec les bénéfices générés par la vente de l'eau, le comité de gestion a fait électrifier le forage pour 1000€ (cout des installations), réduisant ainsi l'utilisation du moteur et permettant de faire des économies de carburant. Ses économies seront répercutées sur les utilisateurs en réduisant encore le prix de l'eau.

*La Nigelec (ou Société nigérienne d'électricité) est le principal distributeur d'électricité au Niger exerçant la mission de service public de l'énergie électrique.

Le nombre de branchements privés augmente de manière significative (Pour rappel il y avait 43 branchements en mars 2014).

Pour le moment, nous pouvons être satisfaits de la gestion des installations que nous avons financées puisque la station fonctionne de façon entièrement autonome.

Banque céréales

IV La Banque Céréalière

Sur les 150 sacs de l'année passée, 102 sacs ont été vendus à 25.000 F l'un soit 2.550.000 F.

100 sacs ont été achetés à 18.000 F l'un soit 1.800.000 F, ce qui fait un solde caisse de 750.000 F plus l'ancien solde de 196.000 F (2014) soit un total de 946.000 F.

Les 100 sacs nouveaux, plus l'ancien reliquat de 48 sacs soit un total de 148 sacs sont vendus à 18.000 F l'un.

Cette année, on est convenu que les ménages vulnérables vont s'approvisionner auprès de la banque céréalière à crédit et rembourseront en

Novembre 2015 au moment où les animaux se vendront bien sur les marchés. Ceci permettra à ces familles de ne pas perdre leurs animaux à des prix dérisoires pendant la période de soudure.

Nous n'avons pas « réabonder » le compte de la BC en 2015.

En 2014 sur les 150 sacs achetés 28 000 FCFA (42.70€) l'un, 102 avaient été vendus à 25 000 FCFA (38.11€).

Il restait donc 48 sacs

Avec le produit de la vente, en mars 2015, Youssif a racheté 100 sacs à 18 000 FCFA le sac (27.44€). Soit plus de 15€ de moins que l'année dernière.

Le comité de gestion a mis ces 148 sacs à disposition pour 18 000 FCFA le sac.

Pour payer le mil, les familles doivent vendre une partie de leur bétail, le paiement « différé » va leur permettre d'acheter plus de mil et de gagner de l'argent.

BAB

V Banque aliments bétails (BAB).

L'Association a versé 2.000.000F en complément de 500.000F de l'année passée pour renforcer la BAB. Cette somme a permis de payer 270 sacs de 50 kg de son de blé et tourteau à 8500F l'un soit 2.295.000F.

Ces sacs ont été vendus à la population à 6500F le sac soit 1.755.000F.

La BAB doit être encore renforcée si possible car constat est fait que quelque soit la pluviométrie, il y aura une période de soudure particulièrement difficile.

En caisse : 2 000 000 FCFA soit environ 3000€ + 500 000 FCFA soit environ 760€ = 3760€

Achat : 8500 FCFA soit 12.95€ → 2 295 000 FCFA soit environ 3500€

Vente : 6 500 FCFA soit 9.91€ → 1 755 00 FCFA soit 2675 €

Soit un déficit de 825 € et un nouveau solde caisse de 2935 € qui a servi à réapprovisionner le stock

La BAB constitue un appui capital pour la population qui demande à être encore renforcée. La principale difficulté est au niveau de la disponibilité des aliments bétail au niveau des marchés.

Youssif a dû attendre plusieurs semaines avant de pouvoir constituer le stock.

Il nous faut identifier des fournisseurs afin de pouvoir anticiper et essayer d'acheter dès la fin de l'automne

Cette année encore les pluies n'ont pas été régulières et abondantes dans la région d'Inwagheur et l'herbe est rare. Il faut aller jusqu'à Ingall pour trouver des pâturages corrects. La saison s'annonce une fois de plus difficile.

Education

VI Éducation

L'Association a versé un fonds permettant de confectionner 176 complets pour l'uniforme kaki et un paquet scolaire pour chaque enfant.

(cartable + 5 cahiers + 2 bics + 2 crayons + 1 boîte de crayon de couleurs).

Compte tenu du temps pris par la confection de l'uniforme, (2 mois avant la fin de l'année scolaire), On a décidé de le laisser pour le livrer à la rentrée prochaine (Octobre 2015).

L'Animatrice du jardin d'enfants est payée par l'Association à environ 26.000 F CFA.

Les 13 élèves (8 garçons et 5 filles) candidats de l'école Inwagheur sont tous admis au collège.

Ils ont écrits via l'Association pour avoir un parrainage leur permettant de poursuivre leurs études. Des contacts sont pris avec les anciens élèves pour avoir leurs bulletins et les envoyer à l'Association pour un éventuel parrainage.

Soutien à l'école primaire

Nous avons versé 3000€ pour les uniformes et 1700€ pour les fournitures scolaires. Ils seront fournis aux élèves à la rentrée d'octobre.

Il est prévu la confection d'un 2^{ème} jeu d'uniformes pour 3000€ supplémentaires versés dès maintenant.

Soutien au jardin d'enfants (école maternelle)

L'animatrice accueille une trentaine d'enfants de moins de 6 ans dans une classe en paillottes. Nous lui versons une indemnité mensuelle de 26 000FCFA soit environ 40€.

Soutien au collège

Félicitations aux élèves de CM2 qui ont tous réussi leur certificat et sont admissibles au collège de Tchintabaraden.

Il n'y a pas d'internat à Tchintabaraden, et les familles ont beaucoup de difficultés à trouver un tuteur qui soit en mesure, financièrement, d'accueillir leur enfant.

Pour 90€ par an, vous pourrez aider l'un d'entre eux à poursuivre ses études. Cette somme servira à dédommager son tuteur pour le logement et la cantine, couvrira ses frais de scolarité, de transport, de santé...


Dès que j'aurai reçu leurs courriers avec photos, nous vous proposerons leurs « candidatures » en vue de leurs parrainages.

Si possible, nous élargirons ensuite ce programme aux élèves qui ont déjà intégré le collège.

Soutien à la scolarisation des filles

Les inscriptions des filles en classe de CM sont en baisse, les parents préférant les garder pour effectuer des petits travaux qui contribuent à faire vivre la famille.

Afin d'inciter les parents à les envoyer à l'école, Youssif (qui, je le rappelle est directeur de l'école) nous fait une proposition : donner à chaque fille qui s'inscrira au CM 1 chèvre et 2 sacs de céréales de 50kg qui compenseront la baisse de revenus engendrée par sa scolarité.

Conclusion
Certes, les rapports ne sont pas réguliers dans le temps mais le suivi sur le terrain est permanent. Innagar est isolé, enclavé ce qui explique cette irrégularité. Tout en remerciant nos partenaires, je leur garantis la ^{perennité} ~~perennité~~ de nos actions.
Le 30/06/15. Youssif Abdoulkader


Vie de l'association

Groupe « Niger » bourguignon

Plusieurs associations intervenant au Niger se sont regroupées au sein de l'Association Bourgogne Coopération (réseau régional "multi-acteurs" dédié à la solidarité internationale et à la coopération, dont je suis maintenant la secrétaire), afin d'induire une dynamique d'échange et de concertation.

Dans un objectif d'une plus grande cohérence entre nos actions, nous espérons renforcer l'impact, aussi bien au Niger, qu'en France de nos interventions.

Une mission commune à plusieurs associations est déjà programmée fin octobre à Niamey

Les actualités concernant ce groupe de travail sont disponibles sur:

<http://bourgognecooperation.org/cooperation-au-sahel/groupe-niger.html>

Les associations participant aux rencontres du groupe pour le moment :

Appuis : Association pour promouvoir et unifier des initiatives solidaires

<http://www.appuis.org/>

CBSSN : Creusot Bourgogne Solidarité Sahel Niger <http://creusot-sahel-niger.fr/>

Club Solidarité du Lycée Hilaire de Chardonnay <http://www.clubsolidarite-hilaire.fr/>

Graine d'Espoir <http://www.grainedespoir.eu/>

LACIM du Sénonais <http://www.lacimdusenonais.fr/>

LACIM de L'Auxerrois <http://auxerre.lacim.fr/>

Nous profiterons de cette mission pour emporter des sweats polaires à destination des enfants d'Inwagheur. Vous pouvez dès maintenant en mettre de côté et/ou en récupérer dans votre entourage afin de nous les faire parvenir le moment venu.

Education à la citoyenneté et à la solidarité internationale (ECSI)

Tandem solidaire

Pour cette année 2014/2015, le partenariat avec l'école de Bligny sur ouche s'est poursuivi. Toujours sur le principe de la comparaison entre « Ici et là-bas », nous avons travaillé dans un premier temps sur l'alimentation, en lien avec les conditions climatiques, les paysages, les conditions de vie...

Jeux, lecture d'images, pilage du mil, découverte des céréales d'ici et du Niger.

Puis sur un autre registre, nous avons eu une séance « Je joue, tu joues, il ou elle joue », une réflexion sur les loisirs, les jouets, le travail des enfants en Afrique.

Lors d'un pique-nique solidaire une collecte a été réalisée : une somme de 100€ sera versée au programme éducatif d'Inwagheur

Quelques photos de la réception des jouets offerts l'année passée par les élèves de Bligny nous sont enfin parvenues. Nous savons que les enfants ont été très contents.



Pour plus de renseignements sur les tandems solidaires :

<http://bourgognecooperation.org/S-informer-developper/tandems-solidaires.html>

Participation à une manifestation organisée par Artisans du Monde à la Grande Orangerie de Dijon **les 11 et 12 mai** sur le thème de **l'alimentation dans le monde** dans le cadre de la **Quinzaine du commerce équitable**. Cette animation, sous forme de divers ateliers, était destinée à un public scolaire de primaire.

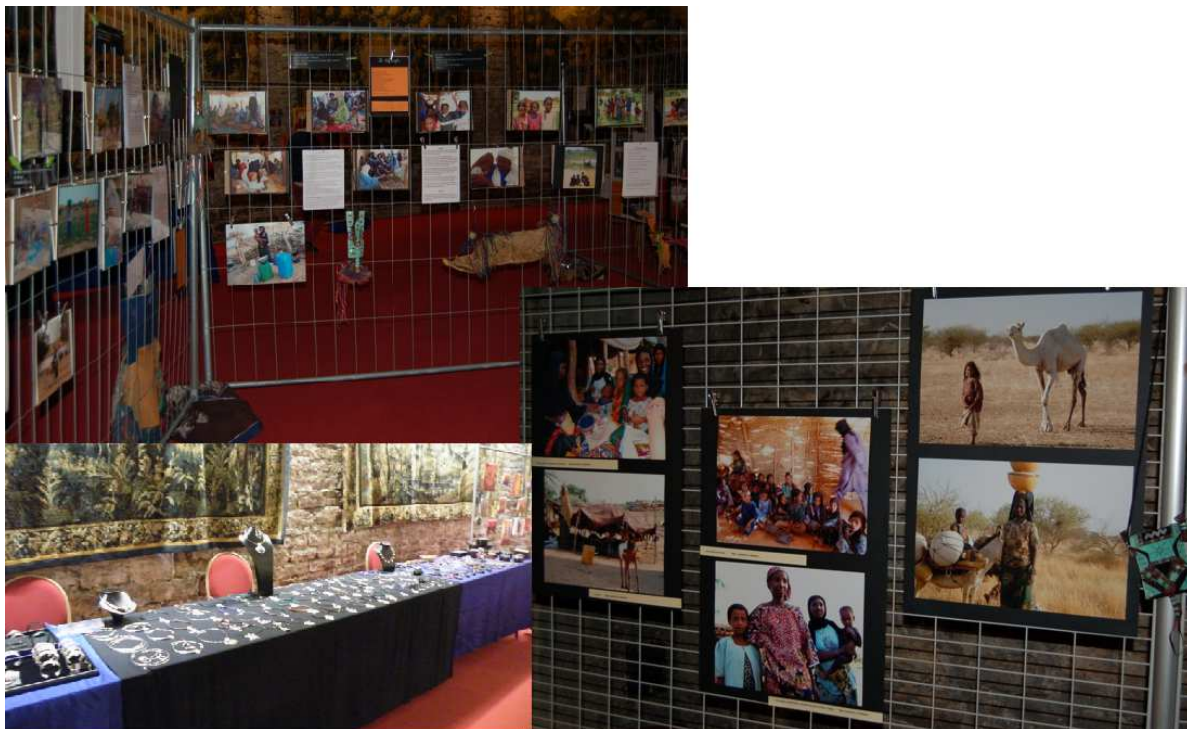
Soirée au Bastion

Le 18 avril 2015

Malgré un « démarrage » lent et difficile au niveau des inscriptions, cette nouvelle édition a été encore bien réussie.

Dès 18h la salle était ouverte pour une petite exposition sur les touaregs et les réalisations de l'association.

L'artisanat touareg proposé à la vente a connu un beau succès.



Après une présentation d'Euphorbe et de ses réalisations, l'assistance a pu profiter de l'apéritif copieux et délicieux offert par les bénévoles de l'association.

80 repas, préparés par Camille Traiteur ont été servis par une équipe de serveurs bénévoles très efficaces !

Les vins offerts par des vignerons de la région ont apporté un plus à ces agapes.

Un grand merci aux hospices de Beaune, à Camille traiteur, aux donateurs de vins, à tous nos bénévoles et ... à tous les participants pour leur bonne humeur.

Près de 2600€ de bénéfices ont été réalisés



Les templiers en route avec les Illabakans

Le 5 juillet, en collaboration avec l'association des amis de l'Eglise d'Echarnant 2 parcours étaient proposés.

Le temps était plus clément que pour notre dernière randonnée organisée !

34 marcheurs se sont élancés sur les chemins de Montceau et Lusigny, 26 pour 15 (bons) kms et 8 pour 8 kms. Des postes de ravitaillement avec pâtisseries maison leur ont été proposés

A l'arrivée, un copieux apéritif, toujours préparé et offert par nos bénévoles attirés, attendait les sportifs altérés par la chaleur. Les enfants qui ont répondu au petit questionnaire se sont vus remettre une médaille et des friandises.

50 repas ont été préparés et servis par notre jeune équipe « buvette ».

Une quinzaine de personnes a pu profiter d'une visite, passionnante, du moulin de Montceau.

Les participants ont tous appréciés le site enchanteur d'Echarnant. Une exposition et une vente de bijoux étaient tenues à l'intérieur de la petite église.

915 € de bénéfices ont été dégagés.

Merci à l'association des Amis de l'Eglise d'Echarnant pour la mise à disposition du site et sa collaboration dans l'organisation, à tous les bénévoles (jeunes et moins jeunes) qui une fois de plus ont répondu présents et fait preuve, de nouveau, de bonne humeur et d'efficacité, à Alain pour la préparation des parcours, à Mathilde pour la réalisation du flyer, à Gunilla Rouxel pour sa visite du moulin et à tous les participants ...



Dates à réserver

- Vide-grenier place Wilson et Allées du Parc

Le 19 septembre

- Marché de Noël à Bligny sur Ouche le weekend du 12/13 décembre

Si vous avez des talents particuliers, vous pouvez nous confectionner des objets destinés à la vente (décorations de Noël, loisirs créatifs, couture, tricot, peintures...)

- Eventuelle tenue d'un stand à la foire internationale de Dijon

En compagnie de l'association APPUIS

Du 31 octobre au 11 novembre

Si cela se fait nous aurons besoin de bénévoles pour tenir le stand.

En espérant que ce petit résumé vous apporte autant de satisfactions qu'à moi, je vous adresse encore un grand merci pour votre fidélité dans la confiance accordée.

Bien cordialement

Blandine Morant

